

УПРАЎЛЕННЕ ЁНУТРАННЫХ СПРАЎ
ГРОДЗЕНСКАГА АБЛВЫКАНКАМА

АДДЗЕЛ УНУТРАННЫХ СПРАЎ
СЛОНІМСКАГА РАЙВЫКАНКАМА

МІЖРАЁННЫ АДДЗЕЛ
ДЗЯРЖАЎНАЙ АЎТАМАБІЛЬНАЙ
ІНСПЕКЦЫІ ПА АБСЛУГОЎВАННЮ
СЛОНІМСКАГА, ДЗЯТЛАЎСКАГА І
ЗЭЛЬВЕНСКАГА РАЁНАЎ
вул. Брэсцкая, 46, 231797, г. Слонім
тэл. (01562) 47122, факс (01562) 47136

УПРАВЛЕНИЕ ВНУТРЕННИХ ДЕЛ
ГРОДНЕНСКОГО ОБЛИСПОЛКОМА

ОТДЕЛ ВНУТРЕННИХ ДЕЛ
СЛОНИМСКОГО РАЙИСПОЛКОМА

МЕЖРАЙОННЫЙ ОТДЕЛ
ГОСУДАРСТВЕННОЙ АВТОМОБИЛЬНОЙ
ИНСПЕКЦИИ ПО ОБСЛУЖИВАНИЮ
СЛОНИМСКОГО, ДЯТЛОВСКОГО И
ЗЕЛЬВЕНСКОГО РАЙОНОВ
ул. Брестская, 46, 231797, г. Слоним
тел. (01562) 47122, факс (01562) 47136

26.05.2024 № 54/47/10/11455

Руководителям

О направлении сведений
по Единому дню безопасности
дорожного движения

31 мая 2024 года будет проводиться Единый день безопасности дорожного движения под девизом «**Безопасность детей – забота взрослых!**», направленный на профилактику детского дорожно-транспортного травматизма в преддверии летних каникул.

Круглосуточное движение с включенными фарами, которое по 5 июня является для автомобилистов обязательным – это далеко не все, что взрослые могут сделать для несовершеннолетних. Если ребенок едет в транспортном средстве, его безопасность зависит от водителя, который должен четко понимать, какую колоссальную ответственность в таком случае на себя возлагает. Любой не зафиксированный в салоне при экстренном торможении, а тем более дорожном происшествии рискует травмироваться. Нельзя позволять не достигшему 12 лет совершать поездку без специального удерживающего устройства. Взрослый не вправе перевозить юного пассажира на коленях, даже будучи пристегнутым ремнем безопасности.

При виде приближающегося к пешеходному переходу или находящегося возле него ребенка, подъезде к остановочному пункту со стоящим автобусом либо троллейбусом лучше заранее сбросить скорость. Еще выше вероятность наездов на малолетних во дворах, поскольку низкорослость не позволяет детям видеть все, происходящее вокруг. Увлеченность игрой может оказаться настолько высокой, что ребенок просто может выскочить на проезжую часть, даже не

задумываясь о последствиях. Поэтому скорость движения автомобиля, при проезде мимо припаркованных, должна быть минимальной.

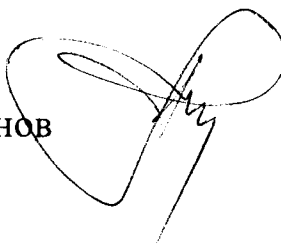
Летом дети проводят на свежем воздухе большую часть времени и зачастую предоставлены сами себе. По объективным причинам быть с ними постоянно у родителей возможность отсутствует. Поэтому нужно научить их вести себя в различных ситуациях, почаще напоминать детям о необходимости соблюдения Правил дорожного движения, личным примером изо дня в день подтверждать свои слова. Ребенок должен четко понимать, что на дороге опасность подстерегает повсеместно. Очень важно (и современные средства связи это позволяют) родителям знать, как, где и с кем их сын либо дочь проводят время.

Нельзя допускать, чтобы не достигшие 14 лет, без сопровождения совершеннолетних выезжали на дорогу на велосипедах. Мопедом, мотоциклом и вовсе разрешается управлять только после успешной сдачи экзаменов и получения соответствующего водительского удостоверения.

Уважаемые взрослые, помните, что безопасность детей в ваших руках! Только общими усилиями взрослых получится обеспечить безопасность детей на дорогах!

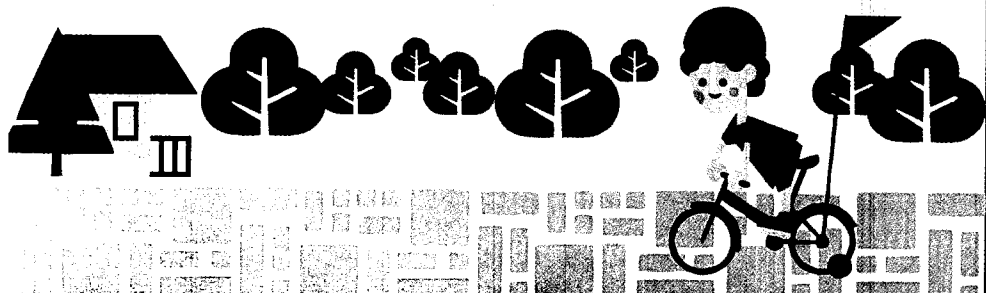
Приложение на 1 листе.

Заместитель начальника МО ГАИ
по обслуживанию Слонимского,
Дятловского и Зельвенского районов



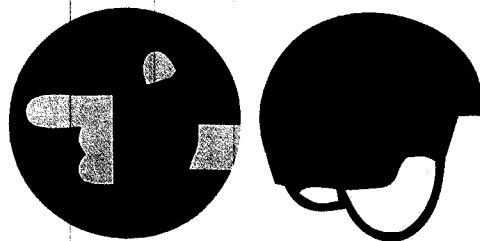
Н.Н.Воронько

8 ПРАВИЛ БЕЗОПАСНОГО ВОЖДЕНИЯ ВЕЛОСИПЕДА



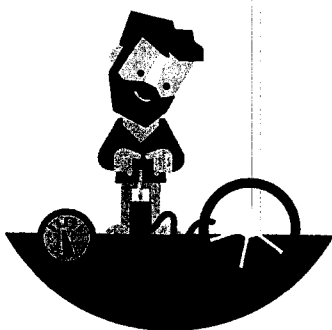
1 Всегда используйте шлем

В случае аварии или падения он поможет сохранить жизнь, а специальные велосипедные перчатки предохранят ваши ладони от царапин.



2 Проверьте велосипед

Он должен быть исправен. Особое внимание уделите тормозам и рулю! Держите при себе небольшой ремонтный комплект, ключи и насос. В дороге вы сможете починить велосипед или заклеить колесо.



3 Как двигаться ночью?

Двигаясь вне населенного пункта в темное время суток, ты должен быть в яркой одежде со светоотражающими элементами.



4 Станьте заметней в темноте

В темное время суток красный фонарь "сообщит" водителям, что впереди едет велосипедист. Белый фонарь спереди осветит путь и предупредит других участников движения о том, что на дороге велосипедист!



Светоотражатели на обоих колесах сделают вас заметным боку.

П. 151 ПДД РБ

5

При пересечении дороги по пешеходному переходу велосипедист может не спешиваться, но тогда ехать должен со скоростью идущего шагом пешехода.



6 П. 148 ПДД РБ

Двигаться следует по велосипедной дорожке, а если её нет, то по тротуару, пешеходной дорожке или обочине.



П. 154 ПДД РБ

Запрещается без сопровождения взрослых управлять велосипедом на дороге детям до 14 лет.



7

Используйте жесты рук

8

Всегда предупреждайте о своих действиях, используя жесты рук и (или) велосипедный звонок.

Поворачиваю
налево

Торможу

Поворачиваю
направо

